

jan doms

opgedragen aan | in memory of liesbeth †

sculptuur architectuur | sculpture architecture

D CK

1978 - 2010

met een tekstbijdrage van | with a written contribution by chris manders



Onlangs zijn de archieven doorkruist vanwege de oevretentoonstelling 'Jan Doms | sculptuur architectuur'. Deze vond in 2009 plaats op initiatief van Jos Bosman, voorzitter CASA Vertigo, Faculteit Bouwkunde, Technische Universiteit Eindhoven (TU/e), in de centrale expositieruimte en het auditorium van gebouw Vertigo. De aansprekende presentatie omvatte dynamische sculpturen van staal en glas en een serie studies, modellen en publicaties. Daarnaast waren er een serie penseeltekeningen over de metropolis te zien en een omvattende documentaire weergave van de projecten en architectonische ontwerpen die hij maakte in de periode 1978 - 2009.

De tentoonstelling 'DOCK' (2010) in de voormalige kapel van Maria Goretti, Wilhelminapark 53, Tilburg, vormde een goede aanleiding om op basis van het verzamelde materiaal een nieuwe publicatie te doen

verschijnen. Temeer daar in deze unieke ruimte in 1982 het eerste grootschalige project van Jan Doms tot stand kwam 'Het Fitnesscomplex of je wilt er toch goed uitzien'. Dat was in de periode dat ENNU (En nu Stichting voor de Kunsten en NU) in deze ruimte een spraakmakende reeks van experimentele kunstprojecten programmeerde.

In een enkel geval wordt ten dienste van het overzicht teruggegrepen op eerdere publicaties zoals onder andere: *Sculptures in motion* (2000), *WarCity* (2005), *City without barriers* (2005), *Courtyard* (2008), *Cultural Strategy Lublin* (2008) en *Maxima I* (2009).

Chris Manders, oud directeur van de Tilburgse Academie en kritisch publicist over architectuur en kunst, heeft zich over het oeuvre van Jan Doms gebogen, die in 1976 onder zijn bewind afstudeerde

op constructief en plastisch beeldhouwen, de Russische Avant-garde en stadsdgeschiedenis. De weerslag daarvan vormt mede de basis van deze publicatie.

Voor het overige bestaat deze publicatie uit een verkenning in vogelvlucht van de gebieden waarop Jan Doms zich manifesteert.

ten geleide | introduction

The archives were scoured recently on account of the 'Jan Doms | sculpture architecture' retrospective exhibition. The exhibition was organised on the initiative of Jos Bosman, CASA Vertigo, Eindhoven University of Technology (TU/e) Faculty of Architecture, Building and Planning, in the main exhibition area and in the Vertigo building auditorium in 2009. The engaging presentation comprised dynamic sculptures of steel and glass, along with a series of studies, models and publications. A series of pencil sketches of the metropolis and a comprehensive documentary account of his projects and architectural designs from 1978 - 2009 were on view.

The 'DOCK' (2010) exhibition in the former chapel of Maria Goretti, Wilhelminapark 53, Tilburg, the Netherlands, was the perfect opportunity to issue a new publication based on the material collected. Especially

considering the fact that this unique space is where Jan Doms' first large-scale project was conceived: 'The Gym or...after all, you want to look good' ('Het Fitnesscomplex of ... je wilt er toch goed uitzien'). That was during the period when ENNU (EN nu Stichting for de Kunsten Nu) organised a provocative series of experimental art projects in this space.

In several cases, earlier publications were consulted for the benefit of the project, including: *Sculptures in motion* (2000), *WarCity* (2005), *City without barriers* (2005), *Courtyard* (2008), *Cultural Strategy Lublin* (2008) and *Maxima I* (2009).

Chris Manders, former director of the Academie voor Beeldende Vorming, Tilburg, and architecture and art critic, took a special interest in the works of Jan Doms, who graduated in 1976 during his tenure. Doms

specialised in constructive and expressive sculpture, the Russian avant-garde and urban history. This publication is based partly on Manders' research.

The rest of this publication provides a brief look at the areas in which Jan Doms is active.



Glas is hard én breekbaar, transparant én spiegelend. Het is niet door veelvuldig gebruik van glas dat het werk van Jan Doms bespiegelend genoemd kan worden. Ook wanneer hij andere materialen inzet, zoals ijzer en staal, óók harde materialen, is er de evidentie van de beschouwing.

Het lijkt of zijn acties, zijn handelingen, gedragen worden door overpeinzingen over het bestaan. Over de aard van de dingen en alle onbegrijpelijkheden die er aan ten grondslag liggen. Meditatie dus. Misschien een vreemd begrip en een ongewone benaming voor zo'n dynamische aanpak in het beeldend bedrijf.

Wanneer je Jan ontmoet en hem de hand schudt, dan voel je zijn fysieke kracht en zijn tomeloze energie. Een doener. Een krachtpatser. Geen zee gaat hem te hoog.

Hij is een stormbedwinger die zelf de storm opzoekt om te ontdekken uit welke hoek de wind waait. En om te laten zien dat na de storm de stilte er is. De stilte die ruimte biedt aan beschouwing, aan overdenkingen over wat we nauwelijks kunnen bevatten.

Het is niet alleen het grote, het imposante, het stoere dat ingezet wordt om zijn en onze ontdekkingstocht goed te laten verlopen. Ook het kleine, het onopvallende, het nederige wordt met respect en nieuwsgierigheid toegepast in beelden die ons gidsen door de doolhof van ons woeste bestaan.

Helderheid is daarbij een sleutelprincipe. Geen gedoe! Geen verhullingen! Geen mystificatie! Alles is doorzichtig! Alsof het glas hem heeft geleerd dat doorkijk nog geen opheldering en inzicht

garandeert. Daar is meer voor nodig! Blijven zoeken, blijven doen, blijven vragen. Totale nieuwsgierigheid en aandacht. Kijken, kijken, vragen, vragen en hopen op antwoord!

Verlangen naar antwoord!

Het werk van Jan Doms kent veel facetten. Autonoom en toegepast en alles wat daar tussen ligt. Altijd direct en ook altijd beheerst. Soms heeft het grafische accenten, dan weer is het architecturaal. In hun samenhang formuleren zijn werken uitspraken over de ondeelbaarheid van de wereld.

‘Kijk! Let op! Er is geen wezenlijk verschil tussen groot en klein, tussen hard en zacht, tussen warm en koud, tussen het ruimtelijke en het platte, tussen klank en stilte, tussen stilstaan en bewegen, tussen snel en

de mystiek van dynamische helderheid | the mystique of dynamic transparency

Glass is hard and fragile, transparent and reflective. The widespread use of glass is not what makes 'reflective' a fitting adjective to describe Jan Doms' work. Even when he uses other materials such as iron and steel, which too are hard substances, his work reveals a certain reflective quality.

It seems as if his actions, his operations, are motivated by contemplations on existence. On the nature of things and all of the underlying incomprehensibilities. Meditation, in other words. Perhaps a strange concept and an unusual term for such a dynamic approach in the art business.

When you meet Jan and shake his hand you can feel his physical strength and boundless energy. A doer, a powerhouse, game for anything. He is a storm tamer, actively seeking out the storm to see which way the

wind blows. And to show the calm that comes after the storm. The calm offering the time and space in which to take in, to ponder that which we can scarcely grasp.

It is not just the massive, the imposing, and the rugged that is used to help his and our voyage of discovery go smoothly. The small, the unassuming, the humble, too, are applied respectfully and with a sense of curiosity to sculptures that are designed to guide us through the labyrinth of our chaotic existence.

Transparency is a key principle. No fuss! No cover ups! No deception! Everything is transparent! It is as if the glass taught him that see-through does not automatically guarantee clarity and insight.

It takes more than that! Persistent searching, persistent action, persistent questioning. Total curiosity and focus.

Looking and looking, asking and asking, and hoping for an answer!

Longing for answers!

Jan Doms' work has many facets. Autonomous and applied, and everything in between. Always direct and always controlled, too. Sometimes it features graphic accents; in other instances it is architectural. The collective coherence of his works makes a statement on the indivisibility of the world.

‘Look! Pay attention! There is no essential difference between large and small, hard and soft, hot and cold, the three-dimensional and the one-dimensional, between sound and silence, standing still and being in motion, indoors and outdoors and applied and fine arts. Don't rule out anything! Don't skip anything! Focus on

langzaam, tussen binnen en buiten, tussen het vrije en het toegepaste. Het zijn de ontelbare verschijningsvormen van dezelfde grootheid. Sluit niets uit! Sla niets over! Richt je aandacht op het totaal en let daarbij op alle details. Op alles!

Stoere subtiliteit, afgewogen ordening, open beelden, doorzichtige handelingen, heldere constructies, allemaal concentraties van verlichte pogingen om de onverklaarbaarheid van de wereld transparant te maken.

De zoektocht van Jan Doms, hoe de wereld te verbeteren, voert vanzelfsprekend naar de openbare ruimte. Vooral daar moeten door iedereen indrukken opgedaan kunnen worden die bijdragen aan verruiming van de geest.

Hoe overtuigend hij daar oplossingen voor vindt demonstreert de majestueuze mortelproductie toren aan de Beatrixhaven in Eindhoven. Een functioneel zeer afgewogen bedrijfsgebouw met de uitstraling van een heiligdom. Ieder vals sentiment is daarbij vermeden. Het is een indrukwekkend en overtuigend beeldteken dat verklaart dat aan het bijzondere het gewone ten grondslag ligt.

Wanneer de realisering van praktische plannen gestuurd wordt door integere aandacht en belangeloze analyse, dan ontstaat verdieping.

Dat is de mystiek van dynamische helderheid.
Dat is Jan Doms!

chris manders, westerhoven | 19 03 2010

the whole and pay attention to every single detail.
Focus on everything!

Fierce subtlety, measured arrangement, open sculptures, lucid actions, obvious constructions, each and every one a concentration of enlightened attempts to make the inexplicability of the world transparent.

Jan Doms' search to figure out how to make the world a better place enters public space as a matter of course. More than anywhere else this is where people should be in a position to see things that help expand the mind.

The majestic mortar factory towers rising above the Beatrixhaven in Eindhoven show just how convincing his solutions to do this are. The industrial building has been very carefully considered in terms of function and has a sanctuary-like appearance.

There is no trace of false sentiment. It is an impressive and compelling visual symbol that testifies to the ordinary on which the extraordinary is based.

When the achievement of practical plans is guided by incorruptible attention and unselfish analysis, the result is depth.

That is the mystique of dynamic transparency.
That is Jan Doms!



In 1997 realiseerde Jan Doms i.s.m. JanHein van Stiphout (De Maatschap internationaal) de spectaculaire glasperformance 'Jericho' in de Grote Kerk van Gorichem. In 2000 volgde daarop de performance 'Santiago' in de Franciskanerklosterkirche (Stadtmuseum Meissen - Dresden) met de door Doms in gesneden staal en glas vervaardigde interpretatie van de 'Bota Fumeiro' (Santiago).

Beide projecten waren erop gericht de historische architectuur na de restauratie opnieuw tot leven te brengen.

mentale ruimte | mental space

In 1997 Jan Doms, in cooperation with JanHein van Stiphout (De Maatschap internationaal), presented the spectacular glass performance 'Jericho' in the Grote Kerk in Gorichem, the Netherlands. This was followed by the performance 'Santiago' in 2000 in the Franciskanerklosterkirche (Stadtmuseum Meissen - Dresden, Germany) with Doms' interpretation of the 'Bota Fumeiro' (Santiago) made from cut steel and glass.

Both projects aimed to breathe new life into the historical post-restoration architecture.





Het beeld 'Vorst' van staal en gehard glas (glasbehandeling: JanHein van Stiphout) werd in 1990 genomineerd voor de Nederlandse Staalprijs. Het is de verbeelding van het hooggebergte. Lopend over de 'gletsjer' raak je ingesloten in de 'graftombe'. In het gelijknamige theaterstuk (regie: René Jagers | acteurs: Toos Sax van der Weyden en Rien Stegman | productie: De Maatschap internationaal) reisde deze dynamische sculptuur langs de Nederlandse en Belgische theaters en musea.

In het hart van het 17e eeuwse gerestaureerde sterrenbos 'De Oude Warande' in Tilburg, ontwierp en bouwde Jan Doms een open paviljoen met historische staalementen (Leuven 1900). Op de glaspanelen is de geschiedenis van het sterrenbos afgebeeld (grafisch ontwerp: Jac de Kok).

'Vorst', which is sculpted from steel and tempered glass (glass treatment: JanHein van Stiphout), was nominated for the Dutch Steel Award in 1990. The piece represents high mountains. Walking across the 'glacier,' you become trapped in the 'tomb'. This dynamic sculpture travelled to Dutch and Belgian theatres and museums to accompany the stage play of the same name (director: René Jagers | actors: Toos Sax van der Weyden and Rien Stegman | production: De Maatschap international).

Jan Doms designed and built an open pavilion with historical steel elements (Leuven 1900) in the heart of 'De Oude Warande', a restored 17th century 'sterrenbos' in Tilburg, the Netherlands. The history of the 'sterrenbos', which refers to the star-shaped network of paths popular in baroque landscaping, is illustrated on the glass panels (graphic design: Jac de Kok).

landschap | landscape



Jan Doms onderzocht de villabouw in Dresden (D). Meer dan 200 stadsvilla's werden ter plekke in ogenschouw genomen. Naar aanleiding daarvan vervaardigde hij 'Villa Dresden'.

Voor Saint-Gobain Weber Beamix ontwierp Doms in 2008 een bijzondere cementgebonden gietvloer voor imaZine, het nieuwe kennis- en informatiecentrum in Eindhoven.

Tevens ontwierp hij de Saint-Gobain Weber Beamix stand voor de Bouwbeurs 2009 in de Jaarbeurs Utrecht.

interieur exterieur | interior exterior

Jan Doms studied villa construction in Dresden, Germany, and look at over 200 city residences. His observations inspired him to create 'Villa Dresden'.

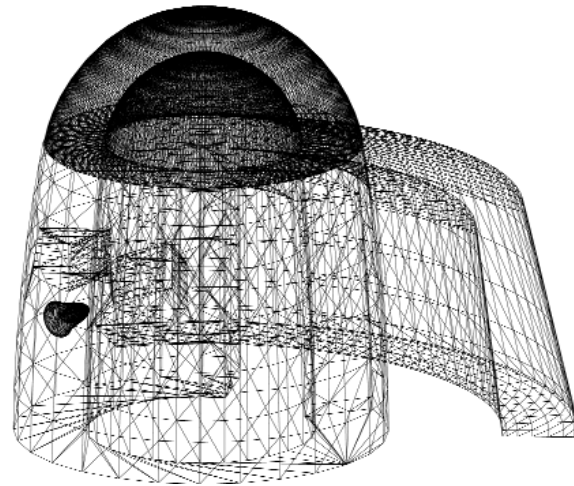
In 2008 Doms was commissioned by Saint-Gobain Weber Beamix to design a unique, cement-bonded, cast house floor for imaZine, the new knowledge and information centre in Eindhoven.

Furthermore he designed the Saint-Gobain Weber Beamix stand at the construction fair Jaarbeurs Utrecht 2009.





ontwikkelingsstrategie | development strategy



Van 1979 - 2000 gaf Jan Doms leiding aan de ontwikkeling van de Tilburgse Kunststichting. Hij legde daarbij een verband tussen onroerend goed en kunst. Dat resulteerde in het theatercomplex 'De Vorst' (architect: Peter van Hoogmoed | villa architectuur rijksmonument: Jan Doms), het 'Duvelhok', werkcentrum voor beeldende- en audio-visuele kunst (rijksmonument) en het 'FAXX' voor de kunstuitlen, exposities en kantoren (architect: Peter van Hoogmoed).

Het extra atelier bij het 'Duvelhok' (architect Coumans) werd gewaardeerd met de BNA architectuurprijs 1999.

Het plan stadskwartier beeldende kunst (Veemarktkwartier) met een nieuw Centrum voor Beeldende Kunst (architecten: Robbrecht en Daem) werd niet gerealiseerd. Het geheel is in 1998 onderscheiden met de Tilburg Moderne Industriestad Prijs.

Het ontwikkelingsproject zorggebied Huize Assisië (Biezenmortel 2003 | 04) geldt tot op heden als strategisch voorbeeld voor studie en onderzoek met het oog op toekomstig hergebruik van architectuur en landschap.

In het kader van stadslab (European Urban Design Laboratory) werkte Jan Doms samen met Joanna Muzykowska aan een culturele strategie voor Lublin (P 2007|08).

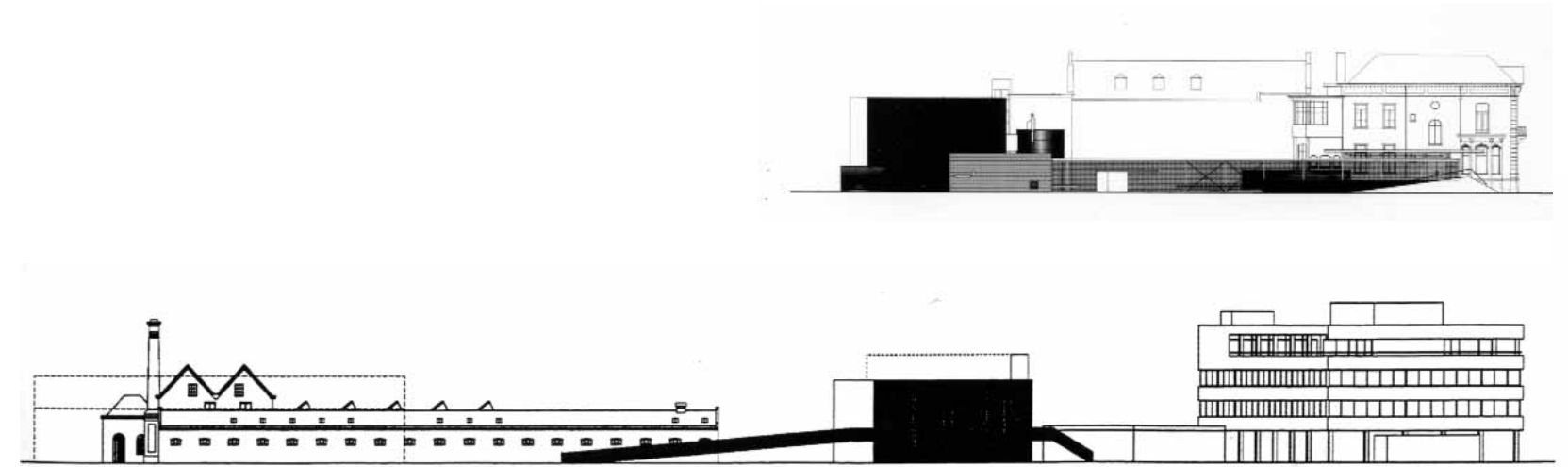
From 1979 - 2000 Jan Doms helped oversee the development of the Tilburgse Kunststichting. Part of this involved establishing a connection between real estate and art, which resulted in the creation of theatre complex 'De Vorst' (architect: Peter van Hoogmoed | villa architecture listed building: Jan Doms), the 'Duvelhok' work centre for visual arts and audio-visual arts (listed building) and 'FAXX', an art library, exhibition space and office complex (architect: Peter van Hoogmoed).

The additional atelier in the 'Duvelhok' (architect Coumans) won the BNA prize for architecture 1999.

The plan for a visual arts district in the city (Veemarktkwartier) with a new Centre for the Visual Arts (architects: Robbrecht and Daem) was not realised. The entire effort earned the Tilburg Modern Industry Award in 1998.

The healthcare sector development project Huize Assisië (Biezenmortel 2003 | 04) continues to serve as a strategic example for study and research with a view to future reuse of architecture and landscape.

As part of the European Urban Design Laboratory initiative Jan Doms worked with Joanna Muzykowska to develop a cultural strategy for Lublin (P 2007|08).



In 2009 werd Jan Doms door de stad Peer (B) uitgenodigd een indoorskipiste te ontwerpen en voorstellen te doen voor verbetering van de sportzone. Hij combineerde de skipiste (70 meter hoog) met de overkapping van de 200 meter cyclobaan en voegde twee paviljoens (gesloten | transparant) toe onder de skipiste zodat er meer het karakter van een sportcampus zal ontstaan. Of het tot daadwerkelijke realisatie komt, is nog onbekend.

De glasperformance GSM refereert aan de skyline van New York en werd in 2001 in Tubbergen - enkele dagen na 9-11 - uitgevoerd in Tubbergen. Geproduceerd door De Maatschap internationaal | Jan Doms, JanHein van Stiphout, Shyama Sewpersad en Peter Hofland - Studio Soundscapes.

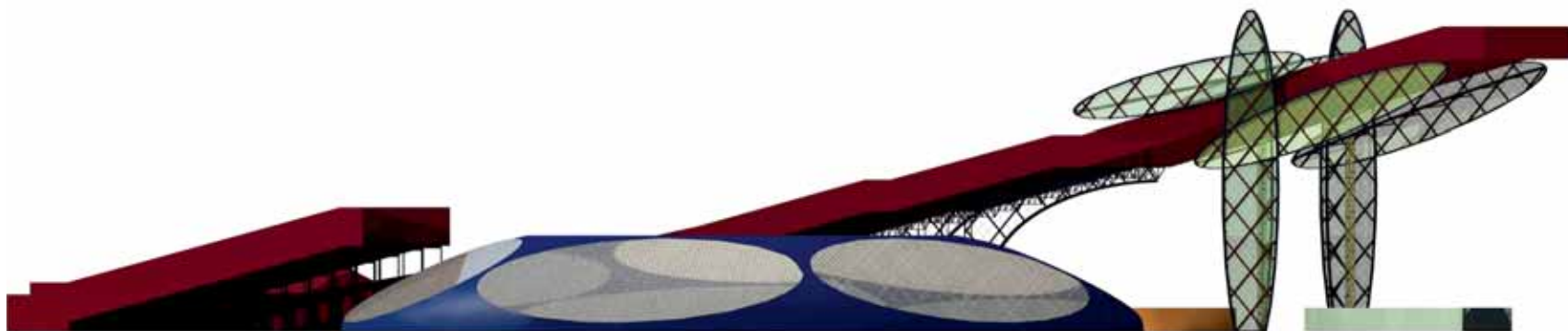
In 2009 Jan Doms was invited by the city of Peer (B) to design an indoor ski run and suggest ways to improve the sport zone.

In addition to the ski run (70 metres high), his plan included covering the 200-metre bike track and adding two pavilions (enclosed | transparent) under the ski run to create a more athletic campus type of feel. Whether the plan will actually materialise remains to be seen.

The glass performance GSM refers to the skyline of New York and was done in 2001 in Tubbergen, just some days after 9-11.

It is produced by De Maatschap internationaal | Jan Doms, JanHein van Stiphout, Shyama Sewpersad and Peter Hofland - Studio Soundscapes.

hoogte | hight





Samen met zijn schildervriend Han Klinkhamer maakte Jan Doms op uitnodiging van rederij 'De Flinter' in 1997 een reis op de wilde vaart. Tientallen tekeningen en projecten getuigen daarvan.

Voor de Biennale Kijkduin 2007 en 2009 realiseerde hij respectievelijk 'Wilde Vaart' en 'Het paleis om 4 uur in de ochtend' (De Maatschap internationaal) in de tuinbouwkas van de Zwinbrothers Monster (NL).

Voor de Piushaven Tilburg ontwierp Doms in opdracht van Orion een drijvend restaurant (2008).



de zee | the sea

In 1997 Jan Doms and his friend and painter Han Klinkhamer accepted an invitation from 'De Flinter' shipping company to go tramp shipping. The adventure inspired dozens of drawings and projects.

Doms created 'Tramp Shipping' ('Wilde Vaart') for the Kijkduin Biennale in 2007 and 'The palace at 4 o'clock in the morning.' ('Het paleis om 4 uur in de ochtend') (De Maatschap internationaal) in 2009 in the Zwinbrothers greenhouse in Monster (the Netherlands).

Doms designed a floating restaurant for Piushaven Tilburg commissioned by Orion (2008).



Per 1 januari 1988 is de wet op de architectentitel van kracht. Maar als kunstenaar staat het je vrij je te bewegen in de disciplines architectuur, stedenbouw en landschap. Galerie Kathareze Tilburg (vanaf 2009 Luycks Gallery) gaf aan Jan Doms opdracht tot bouwkundige uitbreiding. Het werd een 12 meter lange spoorwagon van staal en glas.

In Galerieën, musea en bijzondere locaties toont Doms al decennialang (reis)tekeningen en (samengestelde) wandsculpturen zoals bijvoorbeeld 'Labyrinth'.

sculptuur architectuur | sculpture architecture

The Architect Title Act came into force 1 January 1988. However, artists are free to experiment with architecture, urban design and landscape. Galerie Kathareze Tilburg (Luycks Gallery since 2009) commissioned Jan Doms to carry out 'architectural expansion'. The result was a 12-metre long railway carriage made of steel and glass.

Doms' travel sketches, drawings and (composite) wall sculptures such as 'Labyrinth' have been shown in galleries, museums and at exceptional locations for decades.



Tijdens zijn opleiding ontmoette Jan Doms de leraar Nederlands Piet Simons. Doms schreef bij hem een scriptie over Lucebert, weerbarstig in taal en beeldende kunst.

Hij maakte kennis met het theater via 'Eros en de eenzame man' (1986 | naar Louis Paul Boon) omdat hij voor de gelijknamige voorstelling van 'De Grootste Luxe na de Kleuren TV' het theaterbeeld maakte. Daarna schreef Doms zelf de scripts voor de performances 'Hofdame' (1988), 'Judaskuss' (1989 | duitstalig) en 'Het Paleis om 4 uur in de ochtend' (1994). In 2009 schreef hij 'Song of Desire', de opmaat voor 'Ballad of the Rising Sun' (2011 | 2012).

De publicaties van zijn hand over beeldende kunst en architectuur zijn talrijk.

Jos. Bedaux, architect (1984), 25 jaar Tilburgse Kunst Stichting (1998), Sculptures in motion (2000), De Grote Stad Assisië | ruimtelijke transformatie van de enclave Huize Assisië (2004), WarCity (2005), City without barriers (2005), Courtyard (2008), Cultural Strategy Lublin i.s.m. Joanna Muzykowska (2008), Ad Smeulders, architect (2009), Maxima I (2009).

proza en poëzie | prose and poetry

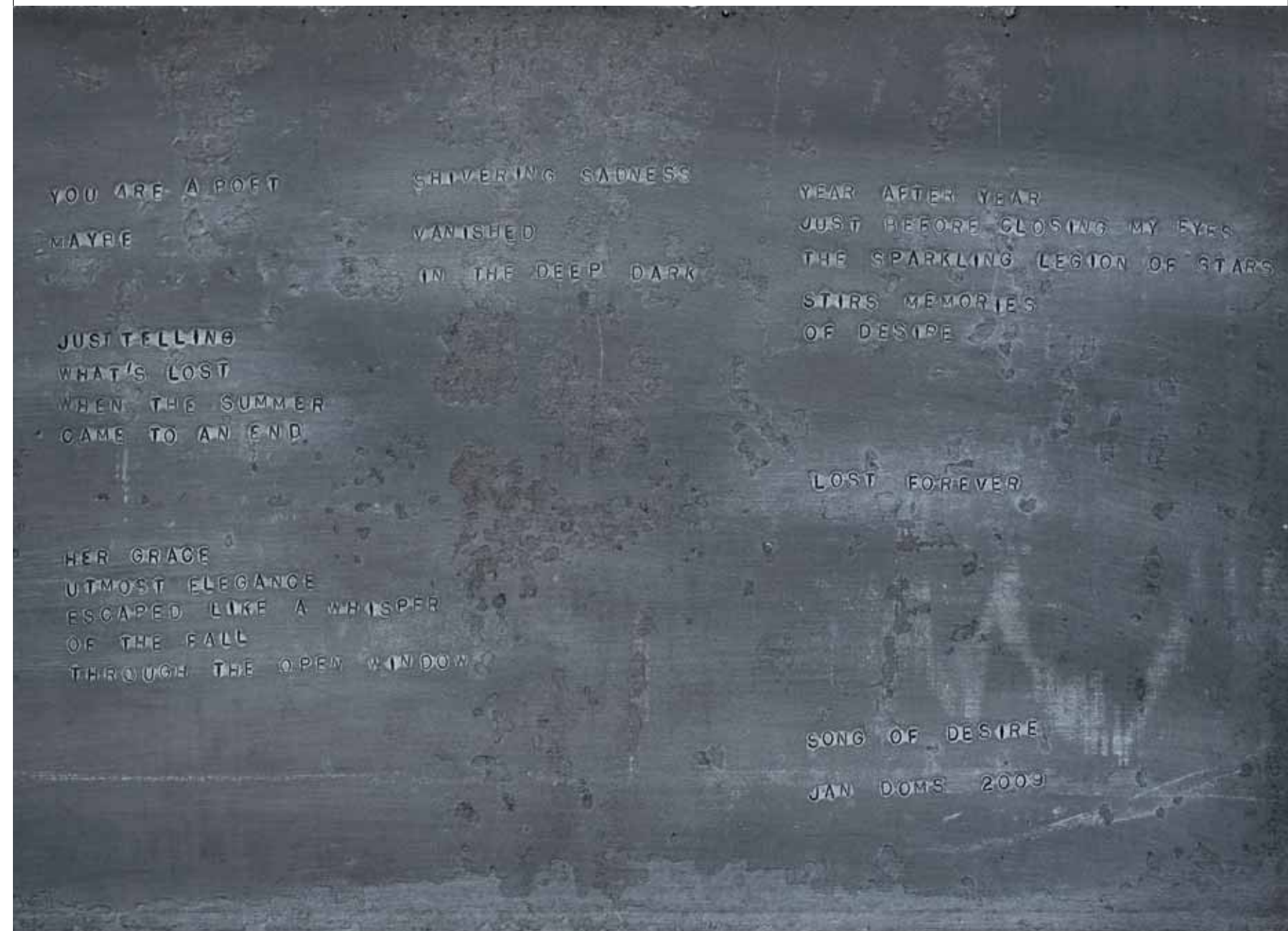
During his studies Jan Doms met Piet Simons, who taught Dutch. Under his tutelage Doms wrote a paper on 'Lucebert: unruly in language and visual arts'.

He was introduced to the theatre as a result of a production of 'Eros and the lonely man' (1986 | by Louis Paul Boon) when he created the set design for the performance of 'De Grootste Luxe na de Kleuren TV' for the Tilburg theatre company. Later Doms tried his hand at writing scripts for the performances Hofdame (1988), Judaskuss (1989 | in German) and Het Paleis om 4 uur in de ochtend (1994). In 2009 he wrote Song of Desire, the prelude to Ballad of the Rising Sun (2011 | 2012).

He has written extensively on the visual arts and architecture. His works include:

Jos. Bedaux, architect (1984), 25 jaar Tilburgse Kunst Stichting (1998), Sculptures in motion (2000), De Grote Stad Assisië | ruimtelijke transformatie van de enclave Huize Assisië (2004), WarCity (2005), City without barriers (2005), Courtyard (2008), Cultural Strategy Lublin in cooperation with Joanna Muzykowska (2008), Ad Smeulders, architect (2009), Maxima I (2009).

De tijd die een
eeuwigheid scheen,
verloor ik. Zo roerloos
lag ik en droomde weg
in het weidse niets.
Niets dan leegte
omringde mij,
volleindigd door het
omringende lichtende
grijs dat hemel en
aarde weer met elkaar
verbond, naadloos tot
een glazen bol
versmolt waarin ik
voortzweefde, mezelf
weerspiegeld zag op
een vliegend tapijt, te
ruste lag tot het
einde der tijden.
Volledige rust dat is
de dood, de natuur die
tot stilstand komt. Ik
was op eeuwige reis
verloren gegaan.



Jan Doms studeerde aan de Tilburgse Academie constructief beeldhouwen, de Russische Avant-garde en stadsgeschiedenis. Nadien deed hij de vervolgstudie materiële cultuur op de Universiteit van Tilburg, toespitst op architectuur en stedenbouw. Voorts maakte hij studiereizen langs de steden en landschap-
pen van Europa, Brazilië en Japan.

Hij voer in 1997 samen met zijn schildervriend Han Klinkhamer op de wilde vaart vanuit Hamburg naar het noordelijkste puntje van de Botnische Golf en keerde zuidwaarts via de Straat van Gibraltar naar Ghandia, een havenstad aan de Middellandse Zee.

Jan Doms construeert, tekent, ontwerpt, onderzoekt, schrijft, regisseert en organiseert. Hij bestrijkt daarmee de terreinen van de beeldhouw- en tekenkunst, performance, literatuur, architectuur, stedenbouw en

landschap tot over de landsgrenzen. Hij schept er genoeg in zich te bewegen op de snijvlakken van de verschillende kunst- en ontwerpdisciplines, waar het spannend en avontuurlijk is.

Overzichten van zijn sculpturen en performances zijn te zien geweest in het Stedelijk Museum Roermond (NL | 1988 | 1990), Stadtmuseum Meissen - Dresden (D | 2000), beide geproduceerd in samenwerking met JanHein van Stiphout en Christell Frints onder de vlag van De Maatschap internationaal. Voor geluid en compositie behoorde Peter Hofland - Studio Soundscapes tot de cast.

Casa Vertigo organiseerde in 2009 een oeuvre-tentoonstelling in gebouw Vertigo, Faculteit Bouwkunde, Technische Universiteit Eindhoven (NL | TU/e). Daarbij werd ook uitgebreid aandacht besteed aan de

architectonische ontwerpen en stedenbouwkundige onderzoeken vanuit zijn bureau voor ruimtelijk ontwerp en onderzoek LEF stadsdynamica.

Jan Doms | 1949

Jan Doms attended Tilburgse Academie where he studied constructive sculpture, Russian avant-garde and urban history. He went on to pursue a degree in Material Culture Studies at Tilburg University, with a specialisation in architecture and urban development.

He also embarked on educational trips to urban and rural locations Europe, Brazil and Japan. In 1997 together with his friend and painter Han Klinkhamer he went tramp shipping from Hamburg to the northernmost tip of the Gulf of Bothnia before travelling south through the Strait of Gibraltar to Gandia, a Spanish port city on the Mediterranean.

Jan Doms constructs, sketches, designs, researches, writes, directs and organises. His activities cover everything from the art of sculpture and drawing to performance, literature, architecture, urban planning

and landscape and extend beyond borders. He delights in operating in the areas where the various art and design disciplines overlap, where excitement and adventure lie.

Retrospectives of his sculptures and performances have been held at the Stedelijk Museum Roermond (NL | 1988 | 1990) and the Stadtmuseum Meissen - Dresden (D | 2000), both of which were produced in cooperation with JanHein van Stiphout and Christell Frints under the flag of De Maatschap internationaal. Peter Hofland from Studio Soundscapes provided sound and composition.

In 2009 CASA Vertigo organised a retrospective exhibition in the Vertigo building, which houses the Faculty of Architecture, Building and Planning at Eindhoven Technical University (TU/e).

Doms' own LEF Stadsdynamica is also closely involved with architectural design and urban development-related studies. The firm specialises in urban development, town and country planning, cultural planning and research.